

## Co nowego w Invest for Excel 3.4

|  |   |
|--|---|
| Wersja Excel 2007 .....  | 1 |
| Menu i pasek narzędzi w Excel 2007 .....                                 | 1 |
| Wstaw/ Usuń wiersze ze specyfikacją.....                                 | 2 |
| Kontynuuj stary plan amortyzacji / wartość księgową z przeniesienia..... | 3 |
| Konwersja walutowa.....  | 3 |
| Test na trwałą utratę wartości – opcje.....                              | 6 |
| Specyfikacja oprocentowanego długu netto.....                            | 6 |
| Eksploracja folderu aktywnego pliku .....                                | 7 |
| Zmiany w tabeli przepływów pieniężnych.....                              | 7 |
| Inne zmiany.....   | 7 |

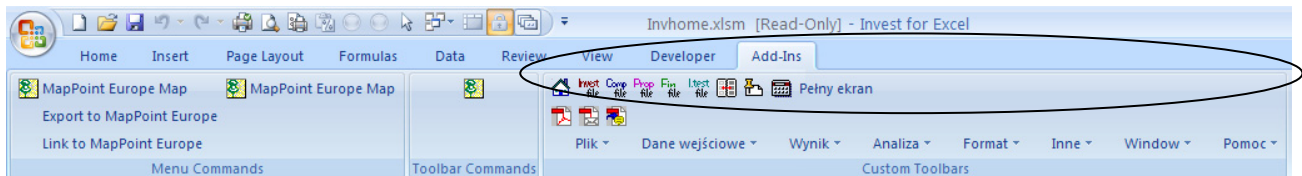
### Wersja Excel 2007

Dostępna jest odrębna wersja Invest for Excel 3.4 dla programu Excel 2007.

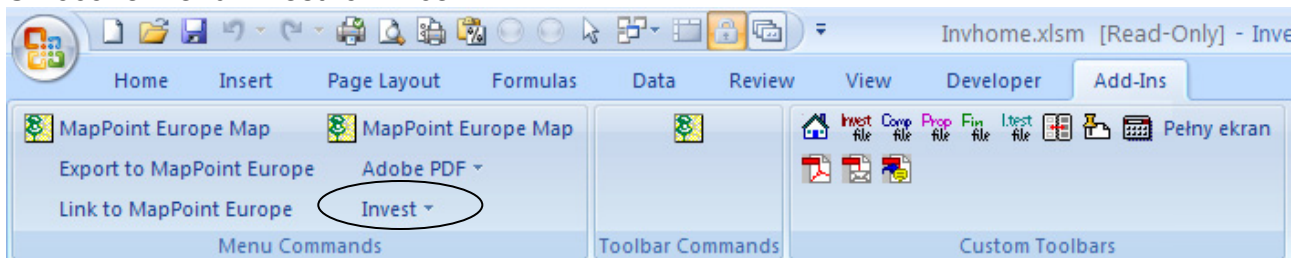
Plik startowy nosi nazwę INVEST.XLSM dla wersji Excel 2007 (INVEST.XLS dla wersji Excel 2000-2003). W Excel 2007 domyślnym formatem pliku jest format XLSM (skoroszyt programu z makrami).

### Menu i pasek narzędzi w Excel 2007

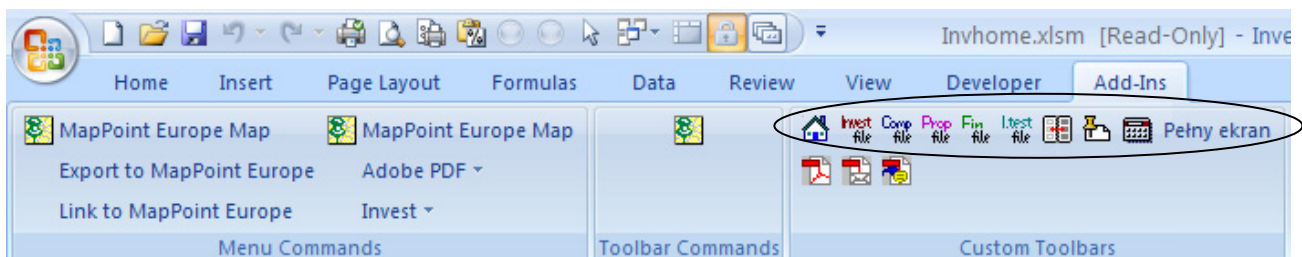
W programie Excel 2007, menu i pasek narzędzi znajdują się na Wstążce dodatków. Pełne menu Invest for Excel:



Skrócone menu Invest for Excel:



Pasek narzędzi:



## **Wstaw/ Usuń wiersze ze specyfikacją**

Modyfikacja wierszy ze specyfikacją staje się bardziej elastyczna poprzez dostępne funkcje typu wstaw/usuń. Przyciski pozwalające na specyfikację wierszy zostały również dodane do kilku innych wierszy.

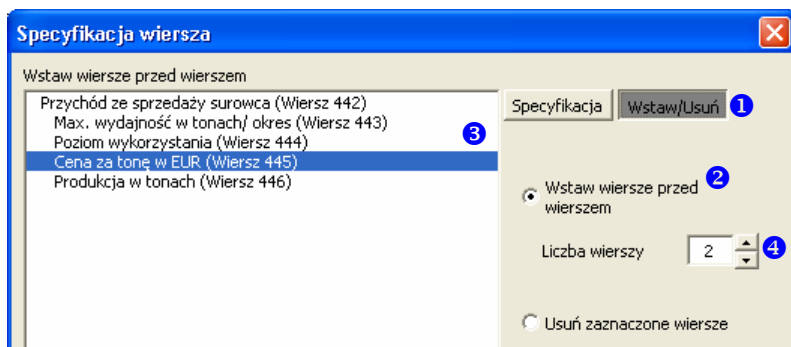
### **Wstaw dodatkowe wiersze przed zaznaczonym wierszem**

Aby wstawić dodatkowe wiersze przed zaznaczonym wierszem (w przeciwieństwie do dodawania wierszy na koniec specyfikacji poprzez użycie opcji Modyfikuj), należy postępować zgodnie z instrukcją:

Kliknij przycisk , by otworzyć okno dialogowe:

- 1 Aktywuj stronę **Wstaw/Usuń**
- 2 Wybierz opcję 'Wstaw wiersze przed wierszem' (ta opcja jest ustawieniem domyślnym)
- 3 Wybierz wiersz, przed którym chcesz dodać wiersze
- 4 Określ liczbę wierszy do dodania (domyślnie to jeden wiersz)

Kliknij OK.



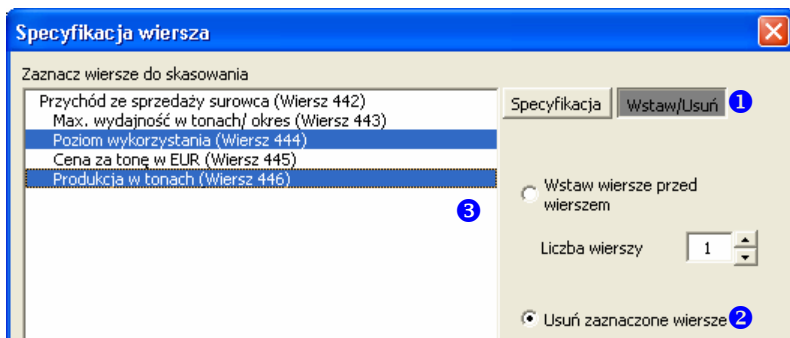
### **Usuń zaznaczone wiersze**

Aby usunąć zaznaczone wiersze (w przeciwieństwie do usuwania wierszy od końca specyfikacji za pomocą funkcji Modyfikuj), należy postępować zgodnie z instrukcją:

Kliknij przycisk , by otworzyć okno dialogowe:

- 1 Aktywuj stronę **Wstaw/Usuń**
- 2 Wybierz opcję **Usuń zaznaczone wiersze**
- 3 Zaznacz wiersze, które chcesz usunąć

Kliknij OK.



## ***Kontynuuj stary plan amortyzacji / wartość księgowa z przeniesienia***

Moment zakupu Starej inwestycji może być uwzględniony w tabeli inwestycyjnej na początku lub na końcu miesiąca.

| Stare inwestycje                  |                                  | Nowe inwestycje                   |                                  |
|-----------------------------------|----------------------------------|-----------------------------------|----------------------------------|
| <input type="radio"/>             | Wartość księgowa nie istnieje    | <input type="radio"/>             | Wartość księgowa nie istnieje    |
| <input checked="" type="radio"/>  | Kontynuuj stary plan amortyzacji | <input type="radio"/>             | Kontynuuj stary plan amortyzacji |
| Cena zakupu (PLN)                 | 100 000                          | Cena zakupu                       |                                  |
| Zakupiono (MM/RRRR) *             | 04/2005                          | Zakupiono (MM/RRRR) *             |                                  |
| Saldo otwarcia 01/2007            | 56 250                           | Saldo otwarcia 01/2007            |                                  |
| Do amortyzacji zostało (w latach) | 2,25                             | Do amortyzacji zostało (w latach) |                                  |
| <input type="radio"/>             | Wartość księgowa z przeniesienia | <input checked="" type="radio"/>  | Wartość księgowa z przeniesienia |
| Bilans otwarcia (MM/RRRR) *       |                                  | Bilans otwarcia (MM/RRRR) *       | 100 000                          |
| * Początek/koniec miesiąca        | Początek                         | * Początek/koniec miesiąca        | Początek                         |

## ***Konwersja walutowa***

Okno dialogowe konwersji walutowej zostało uproszczone i zostały dodane dodatkowe opcje. Na pierwszej stronie okna dialogowego można wybrać wiersze niemonetarne (które nie powinny być uwzględnione podczas konwersji):

**Konwersja waluty**

**1. Określ wiersze nie-monetarne** | **2. Kursy wymiany i opcje**

Wiersze, które mogą zawierać dane niemonetarne

|                               |                      |
|-------------------------------|----------------------|
| 445: * Cena za tonę w EUR     |                      |
| 446: Produkcja w tonach       |                      |
| 456: + Koszt materiałów       |                      |
| 457: Koszt materiałów na tonę |                      |
| 459: + Koszt transportu       |                      |
| 460: Koszt transportu na tonę |                      |
| 462: + Koszt energii          |                      |
| 463: Koszt energii na tonę    |                      |
| 750: Marża na sprzedaży       |                      |
| 751:                          | (Kluczowe wskaźniki) |
| 752:                          | (Kluczowe wskaźniki) |
| 753:                          | (Kluczowe wskaźniki) |
| 754:                          | (Kluczowe wskaźniki) |
| 755:                          | (Kluczowe wskaźniki) |
| 756:                          | (Kluczowe wskaźniki) |
| 757:                          | (Kluczowe wskaźniki) |
| 758:                          | (Kluczowe wskaźniki) |
| 759:                          | (Kluczowe wskaźniki) |
| 760:                          | (Kluczowe wskaźniki) |
| 761:                          | (Kluczowe wskaźniki) |
| 762:                          | (Kluczowe wskaźniki) |

Wiersze niemonetarne

443: + Max. wydajność w tonach/ okres  
444: \* Poziom wykorzystania

Wiersze nie-monetarne nie podlegają zmianie podczas konwersji

< Poprzedni      Następnym >      Anuluj

Na drugiej stronie w oknie dialogowym można określić kursy wymiany oraz opcje: zmiany formuł na wartości i blokowania pliku.

Uwaga! W konwersji walutowej, tylko wartości podlegają konwersji natomiast formuły pozostają niezmienione. Na przykład, taka formuła jak: "=13000+5500+27000" pozostanie niezmieniona. To może prowadzić do błędnych wyników, o ile opcja 'Zmiana formuł na wartości' nie zostanie zaznaczona.

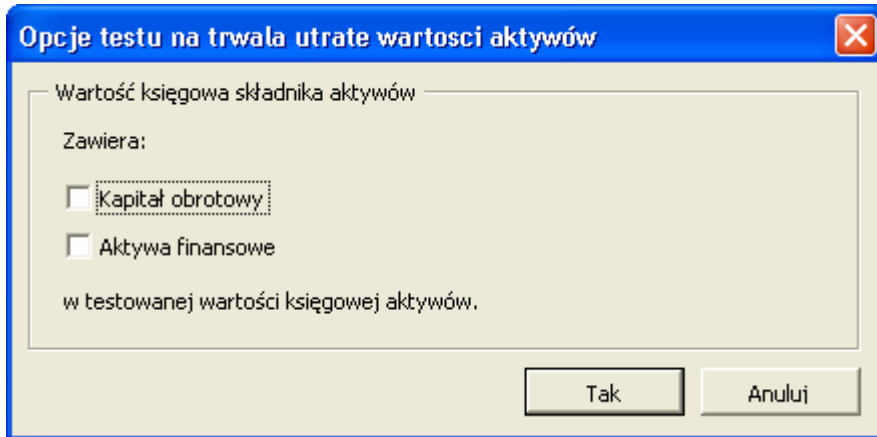
Mogą być określone różne kursy wymiany wg okresów, jeśli zachodzi taka potrzeba:

| Okres   | Kurs    | Ustal kurs |
|---------|---------|------------|
| 01/2007 | 4,12345 | 4,54321    |
| 12/2007 | 4,12345 | < Ustal    |
| 12/2008 | 4,12345 |            |
| 12/2009 | 4,12345 |            |
| 12/2010 | 4,54321 |            |
| 12/2011 | 4,54321 |            |
| 12/2012 | 4,54321 |            |
| 06/2013 | 4,54321 |            |

Uwaga! Jeśli zostaje użyta opcja Różne kursy wymiany, formuły są zawsze zmienione na wartości.

## Test na trwałą utratę wartości – opcje

Opcje umożliwiające włączenie kapitału obrotowego i aktywów finansowych w testowanej wartości księgowej aktywów zostały dodane do wersji 3.4 pliku inwestycyjnego z testem na trwałą utratę wartości.



Okno dialogowe z opcjami dot. testu na trwałą utratę wartości można otworzyć poprzez naciśnięcie przycisku znajdującego się w wierszu Wartość księgowa składnika aktywów poniżej Bilansu i również w arkuszu Wynik:

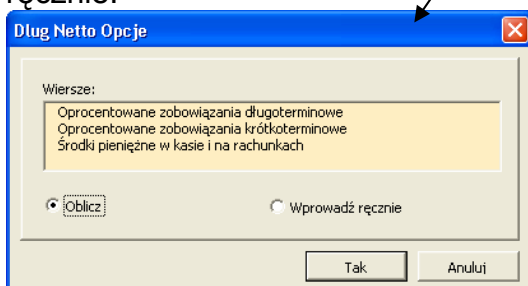
| Test na trwałą utratę wartości aktywów:                        | Test na trwałą utratę wartości aktywów: |
|--|---|
| Wartość księgowa składnika aktywów                             | Wartość księgowa składnika aktywów (A)  |
| Wartość użytkowa   | Wartość użytkowa (B)                    |
| Wartość kontrolna (+przyrost kapitału / -utrata wart. aktywów) | Wartość kontrolna (B - A)               |

## Specyfikacja oprocentowanego długu netto

Specyfikacja oprocentowanego długu netto została dodana do analizy rentowności w pliku typu przejęcia/wyceny. Dostępne tylko w wersji Enterprise.

|          |  |          |
|----------|--|----------|
| <b>E</b> | Oprocentowany dług netto przejmowanej firmy        | -184 500 |
| -        | Oprocentowane zobowiązania długoterminowe          | -160 000 |
| -        | Oprocentowane zobowiązania krótkoterminowe         | -42 000  |
| +        | Środki pieniężne w kasie i na rachunkach           | 29 500   |
| ±        | Inne nieoprocentowane zobowiązania krótkoterminowe | -12 000  |
| ±        |  |          |
| ±        |  |          |

Można wybrać czy będą to automatyczne obliczenia czy dane zostaną wprowadzone ręcznie.



## ***Eksploracja folderu aktywnego pliku***

Nowa pozycja Eksploruj folder aktywnego pliku została dodana do menu głównego Plik. Za pomocą tej funkcji można otworzyć nowe okno Exploratora pokazujące folder aktywnego pliku.

## ***Zmiany w tabeli przepływów pieniężnych***

Wiersze dot. kapitału własnego w sprawozdaniu przepływów pieniężnych zostały przeniesione przed wiersze z zobowiązaniem długoterminowym by ujednolicić sposób prezentacji z Bilansem.

|   |
|---|
| Przepływy pieniężne finansowania  |
| Przychody i koszty finansowe  |
| Korekta podatku dochod. dot. przychodów i kosztów finans.                     |
| <input type="checkbox"/> Kapitał własny, wzrost (+) / spadek (-)              |
| <input type="checkbox"/> Zobowiązania długoterminowe, wzrost (+) / spadek (-) |
| <input type="checkbox"/> Zmiana stanu pożyczek krótkoterminowych              |

## ***Inne zmiany***

Nazwa funkcji 'Obliczenie różnicy' została zmieniona na 'Efekt krańcowy'. 'Obliczenie zysku' zostało zmienione na 'Rachunek wyników'.

Przyciski umożliwiające specyfikację wierszy zostały dodane do niektórych pozycji.

Pozycje menu dot. tabel z arkusza Obliczenia, Formatowania oraz 'O programie....' zostały dodane do skróconego menu 'Invest'.

Pasek postępu został dodany do najbardziej czasochłonnych funkcji.

Blokowanie częściowe zostało rozszerzone o tabele z Kluczowymi wskaźnikami i Oprocentowanym długiem netto.

Jednostki i informacje o walucie są dodane do wykresów.