



# Nytt i Invest for Excel version 3.9

## Innehållsförteckning

Version 3.9 .....	3
Microsoft Excel -versioner som stöds .....	3
Digital signatur .....	4
Lägg till nyckeltal.....	5
Likviditet.....	6
Omsättning.....	6
Lönsamhet.....	7
Affärsrisk .....	8
Ekonomisk risk .....	8
Stabilitet .....	9
Formler i Nyckeltal-tabellen.....	9
Optioner .....	10
DuPont-analys .....	12
Kort analys (ROA) .....	12
Lång analys (ROA och ROE) .....	13
År .....	14
Genomsnittsår / i slutet på året.....	14
Uppdatera alla analyser .....	15
NPV som årsannuitet .....	16
Ekonomiskt mervärde (VA) .....	17
Skuldresidualkorrigerig för uträkning av Fritt kassaflöde till eget kapital (FCFE).....	17
Sätt på iteration (kalkylering) när kalkylfil öppnas .....	18
Invest for Excel öppnas automatiskt.....	18
Spara PDF .....	19
Göm/visa nyckeltal i analyser .....	22
Online-aktivering.....	24
Aktivera online .....	24
Aktivera offline.....	26
Deaktivera .....	28

## Version 3.9

Invest for Excel version 3.9 (kompilation 3.9.000) innehåller nya funktioner och korrigeringar implementerade efter version 3.8.5 kompilation 3.8.501 och innehåller även en ny digital signatur.

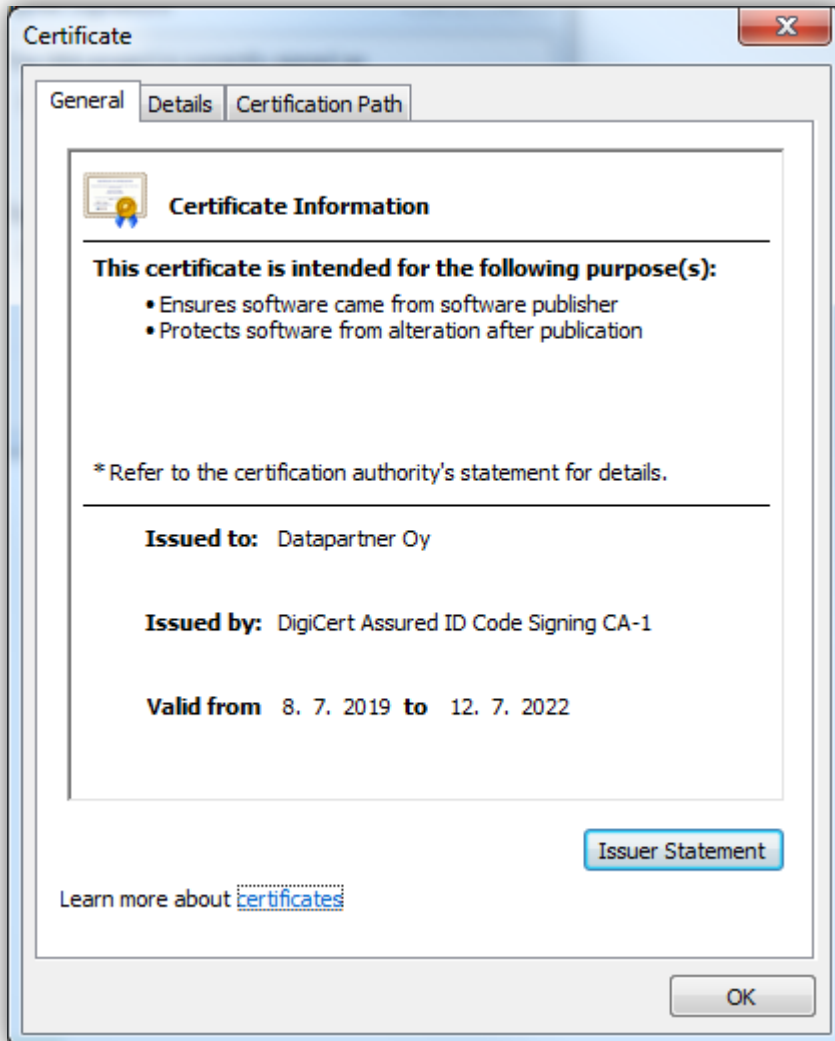


## Microsoft Excel -versioner som stöds

Invest for Excel 3.9 stöds för Microsoft Excel versioner 2007, 2010, 2013, 2016, 2019 och Office 365 desktop i Windows Vista, Windows 7, Windows 8, Windows 8.1 och Windows 10.

## Digital signatur

Invest for Excel programkod signeras för närvarande med en digital signatur som är giltig till och med 12 juli 2022.



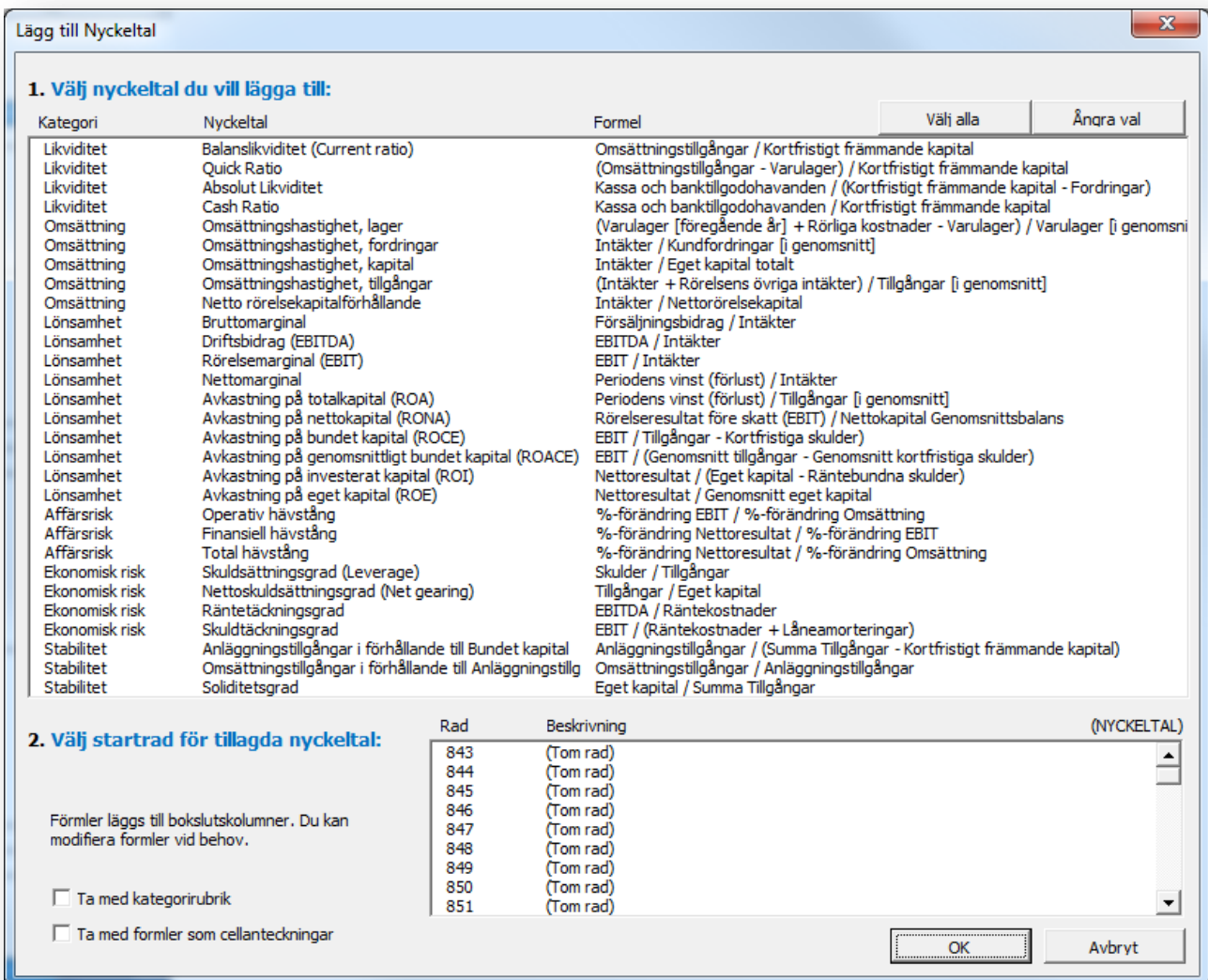
## Lägg till nyckeltal

Denna funktion kräver Invest for Excel Pro eller Invest for Excel Enterprise.

Förutbestämda nyckeltal kan läggas till Nyckeltal-tabellen. Tryck på “%”-tryckknappen:



En ruta öppnas för att välja nyckeltal du vill lägga till nyckeltalstabellen:



Nyckeltalen är indelade i 6 kategorier):

- Likviditet
- Omsättning
- Lönsamhet
- Affärsrisk
- Ekonomisk risk
- Stabilitet

## Likviditet

Nyckeltal	Förutbestämd formel
Balanslikviditet (Current ratio)	$\frac{\text{Omsättningstillgångar}}{\text{Kortfristigt främmande kapital}}$
Quick Ratio	$\frac{\text{Omsättningstillgångar} - \text{Varulager}}{\text{Kortfristigt främmande kapital}}$
Absolut Likviditet	$\frac{\text{Kassa och banktillgodohavanden}}{\text{Kortfristigt främmande kapital} - \text{Fordringar}}$
Cash Ratio	$\frac{\text{Kassa och banktillgodohavanden}}{\text{Kortfristigt främmande kapital}}$

## Omsättning

Nyckeltal	Förutbestämd formel
Omsättningshastighet, lager *	$\frac{\text{Varulager [föregående år]} + \text{Rörliga kostnader} - \text{Varulager}}{\text{Varulager [i genomsnitt]}}$
Omsättningshastighet, fordringar	$\frac{\text{Intäkter}}{\text{Kundfordringar [i genomsnitt]}}$
Omsättningshastighet, kapital	$\frac{\text{Intäkter}}{\text{Eget kapital totalt}}$
Omsättningshastighet, tillgångar	$\frac{\text{Intäkter} + \text{Rörelsens övriga intäkter}}{\text{Tillgångar [i genomsnitt]}}$
Netto rörelsekapitalförhållande	$\frac{\text{Intäkter}}{\text{Nettorörelsekapital}}$

\* Notera! "Rörliga kostnader" skall endast innehålla poster som påverkar varulager så formeln kan kräva justering.

## Lönsamhet

Nyckeltal	Förutbestämd formel
Bruttomarginal	$\frac{\text{Försäljningsbidrag}}{\text{Intäkter}}$
Driftsbidrag (EBITDA)	$\frac{\text{EBITDA}}{\text{Intäkter}}$
Rörelsemarginal (EBIT)	$\frac{\text{EBIT}}{\text{Intäkter}}$
Nettomarginal	$\frac{\text{Periodens vinst förlust}}{\text{Intäkter}}$
Avkastning på total kapital (ROA)	$\frac{\text{Periodens vinst förlust}}{\text{Tillgångar [i genomsnitt]}}$
Avkastning på nettokapital (RONA)	$\frac{\text{Rörelseresultat före skatt EBIT}}{\text{Nettokapital Genomsnittsbalans}}$
Avkastning på bundet kapital (ROCE)	$\frac{\text{EBIT}}{\text{Tillgångar - Kortfristiga skulder}}$
Avkastning på genomsnittligt bundet kapital (ROACE)	$\frac{\text{EBIT}}{\text{Genomsnitt tillgångar - Genomsnitt kortfristiga skulder}}$
Avkastning på investerat kapital (ROI)	$\frac{\text{Nettoresultat}}{\text{Eget kapital - Räntebundna skulder}}$
Avkastning på eget kapital (ROE)	$\frac{\text{Nettoresultat}}{\text{Genomsnitt eget kapital}}$

## Affärsrisk

Nyckeltal	Förutbestämd formel
Operativ hävstång	$\frac{\% \text{-förändring EBIT}}{\% \text{-förändring Omsättning}}$
Finansiell hävstång	$\frac{\% \text{-förändring Nettoresultat}}{\% \text{-förändring EBIT}}$
Total hävstång	$\frac{\% \text{-förändring Nettoresultat}}{\% \text{-förändring Omsättning}}$

## Ekonomisk risk

Nyckeltal	Förutbestämd formel
Skuldsättningsgrad (Leverage)	$\frac{\text{Skulder}}{\text{Tillgångar}}$
Nettoskuldsättningsgrad (Net gearing)	$\frac{\text{Tillgångar}}{\text{Eget kapital}}$
Räntetäckningsgrad *	$\frac{\text{EBITDA}}{\text{Räntekostnader}}$
Skuldtäckningsgrad **	$\frac{\text{EBIT}}{\text{Räntekostnader} + \text{Låneamorteringar}}$

\* "Räntekostnader" skall endast innehålla finansieringskostnader så formeln kan kräva justering.

\*\* "Räntekostnader + Låneamorteringar" skall endast innehålla kostnader och lånebetalningar så formeln kan kräva justering.



## Stabilitet

Nyckeltal	Förutbestämd formel
Anläggningstillgångar i förhållande till Bundet kapital	<u>Anläggningstillgångar</u> Summa Tillgångar - Kortfristigt främmande kapital
Omsättningstillgångar i förhållande till Anläggningstillgångar	<u>Omsättningstillgångar</u> Anläggningstillgångar
Soliditetsgrad	<u>Eget kapital</u> Summa Tillgångar

## Formler i Nyckeltal-tabellen

Formlerna för nyckeltalen, som lagts till i Nyckeltal-tabellen, kan editeras.

Formler skrivs i årsavslut-kolumner.

NYCKELTAL						
	6/2021	12/2021	6/2022	12/2022	12/2023	12/2024
Mån. per period	6	6	6	6	12	12
Driftsbidrag (EBITDA)		16,1 %		21,8 %	22,2 %	22,2 %
Rörelsemarginal (EBIT)		15,0 %		18,6 %	14,3 %	13,9 %
Nettomarginal		10,8 %		13,4 %	10,3 %	10,0 %
Avkastning på total kapital (ROA)		200,0 %		77,5 %	19,9 %	16,4 %
Avkastning på genomsnittligt bundet kapital (ROACE)		277,8 %		107,7 %	27,7 %	22,8 %

I formlerna används direkta cellhänvisningar så de är lätta att läsa.

NYCKELTAL					
	12/2021	12/2022	12/2023	12/2024	12/2025
Mån. per period	12	12	12	12	12
Avkastning på total kapital (ROA)	200,0 %	71,5 %	46,5 %	29,6 %	22,6 %
Avkastning på nettokapital (RONA)	285,5 %	59,1 %	30,5 %	22,0 %	21,1 %
Avkastning på bundet kapital (ROCE)	138,9 %	73,2 %	52,4 %	35,8 %	28,2 %
Avkastning på genomsnittligt bundet kapital (ROACE)	277,8 %	99,4 %	64,6 %	41,1 %	31,4 %
Avkastning på investerat kapital (ROI)	100,0 %	52,7 %	37,8 %	25,8 %	20,3 %
Avkastning på eget kapital (ROE)	200,0 %	71,5 %	46,5 %	29,6 %	22,6 %

Notera att om du ändrar på kalkylens perioder kan du bli tvungen att kolla igenom formlerna eller läsa dem på nytt.

## Optioner

Du kan välja att ta med kategorirubriker. Välj "Ta med Kategorirubrik".

Lägg till Nyckeltal

**1. Välj nyckeltal du vill lägga till:**

Kategori	Nyckeltal	Formel	Välj alla	Ändra val
Likviditet	Balanslikviditet (Current ratio)	Omsättningstillgångar / Kortfristigt främmande kapital		
Likviditet	Quick Ratio	(Omsättningstillgångar - Varulager) / Kortfristigt främmande kapital		
Likviditet	Absolut Likviditet	Kassa och banktillgodohavanden / (Kortfristigt främmande kapital - Fordringar)		
Likviditet	Cash Ratio	Kassa och banktillgodohavanden / Kortfristigt främmande kapital		
Omsättning	Omsättningshastighet, lager	(Varulager [föregående år] + Rörliga kostnader - Varulager) / Varulager [i genomsnitt]		
Omsättning	Omsättningshastighet, fordringar	Intäkter / Kundfordringar [i genomsnitt]		
Omsättning	Omsättningshastighet, kapital	Intäkter / Eget kapital totalt		
Omsättning	Omsättningshastighet, tillgångar	(Intäkter + Rörelsens övriga intäkter) / Tillgångar [i genomsnitt]		
Omsättning	Netto rörelsekapitalförhållande	Intäkter / Nettorörelsekapital		
Lönsamhet	Bruttomarginal	Försäljningsbidrag / Intäkter		
Lönsamhet	Driftsbidrag (EBITDA)	EBITDA / Intäkter		
Lönsamhet	Rörelsemarginal (EBIT)	EBIT / Intäkter		
Lönsamhet	Nettomarginal	Periodens vinst (förlust) / Intäkter		
Lönsamhet	Avkastning på total kapital (ROA)	Periodens vinst (förlust) / Tillgångar [i genomsnitt]		
Lönsamhet	Avkastning på nettokapital (RONA)	Rörelseresultat före skatt (EBIT) / Nettokapital Genomsnittsbalans		
Lönsamhet	Avkastning på bundet kapital (ROCE)	EBIT / Tillgångar - Kortfristiga skulder		
Lönsamhet	Avkastning på genomsnittligt bundet kapital (ROACE)	EBIT / (Genomsnitt tillgångar - Genomsnitt kortfristiga skulder)		
Lönsamhet	Avkastning på investerat kapital (ROI)	Nettoreultat / (Eget kapital - Räntebundna skulder)		
Lönsamhet	Avkastning på eget kapital (ROE)	Nettoreultat / Genomsnitt eget kapital		
Affärsrisk	Operativ hävstång	%-förändring EBIT / %-förändring Omsättning		
Affärsrisk	Finansiell hävstång	%-förändring Nettoreultat / %-förändring EBIT		
Affärsrisk	Total hävstång	%-förändring Nettoreultat / %-förändring Omsättning		
Ekonomisk risk	Skuldsättningsgrad (Leverage)	Skulder / Tillgångar		
Ekonomisk risk	Nettoskuldsättningsgrad (Net gearing)	Tillgångar / Eget kapital		
Ekonomisk risk	Räntetäckningsgrad	EBITDA / Räntekostnader		
Ekonomisk risk	Skuld täckningsgrad	EBIT / (Räntekostnader + Låneamorteringar)		
Stabilitet	Anläggningstillgångar i förhållande till Bundet kapital	Anläggningstillgångar / (Summa Tillgångar - Kortfristigt främmande kapital)		
Stabilitet	Omsättningstillgångar i förhållande till Anläggningstillg	Omsättningstillgångar / Anläggningstillgångar		
Stabilitet	Soliditetsgrad	Eget kapital / Summa Tillgångar		

**2. Välj startrad för tillagda nyckeltal:**

Rad	Beskrivning	(NYCKELTAL)
880	(Tom rad)	
881	(Tom rad)	
882	(Tom rad)	
883	(Tom rad)	
884	(Tom rad)	
885	(Tom rad)	
886	(Tom rad)	
887	(Tom rad)	
888	(Tom rad)	

Förmler läggs till bokslutskolumner. Du kan modifiera formler vid behov.

Ta med kategorirubrik

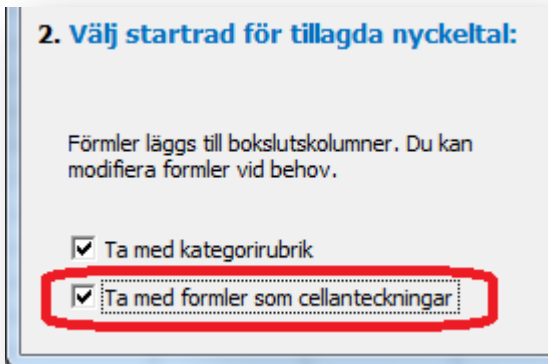
Ta med formler som cellanteckningar

OK Avbryt

Kategorirubriker läggs före varje ny kategori.

NYCKELTAL		12/2021	12/2022	12/2023	12/2024	12/2025
Mån. per period		12	12	12	12	12
<b>Likviditet</b>						
Balanslikviditet (Current ratio)		2,5	2,7	2,9	3,0	3,2
Quick Ratio		1,6	1,8	2,0	2,2	2,3
<b>Omsättning</b>						
Omsättningshastighet, kapital		6,5	6,0	5,6	5,3	5,0
Omsättningshastighet, tillgångar		3,8	3,6	3,5	3,4	3,3
<b>Lönsamhet</b>						
Avkastning på genomsnittligt bundet kapital (ROACE)		15,3 %	14,3 %	13,4 %	12,6 %	11,9 %
Avkastning på investerat kapital (ROI)		10,8 %	10,0 %	9,4 %	8,9 %	8,5 %
Avkastning på eget kapital (ROE)		14,4 %	13,0 %	11,9 %	11,0 %	10,3 %

Nyckeltalformler kan tas med som cellanteckningar genom att välja "Ta med formler som cellanteckningar".



Anteckningar läggs till D-kolumnens celler.

NYCKELTAL		
	12/2021	12/2022
Mån. per period	12	12
<b>Likviditet</b>		
Balanslikviditet (Current ratio)		
Quick Ratio		
<b>Omsättning</b>		
Omsättningshastighet, kapital		
Omsättningshastighet, tillgångar	3,8	3,6
<b>Lönsamhet</b>		
Avkastning på genomsnittligt bundet kapital (ROACE)	15,3 %	14,3 %
Avkastning på investerat kapital (ROI)	10,8 %	10,0 %
Avkastning på eget kapital (ROE)	14,4 %	13,0 %

Omsättningstillgångar / Kortfristigt främmande kapital

Notera att anteckningarna inte ändras då kalkylfilens språk ändras. Radbeskrivningarna ändras däremot.

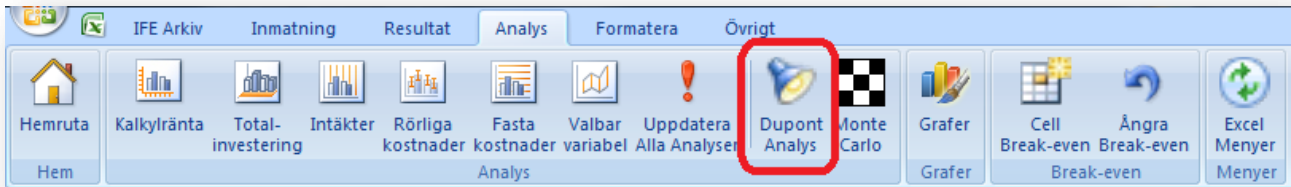
RELACIONES CLAVE		
	12/2021	12/2022
Meses por intervalo	12	12
<b>Liquidez</b>		
Ratio de liquidez (Current ratio)		
Prueba ácida		
<b>Rotación</b>		
Ratio de rotación de Capital		
Ratio de rotación de Activos	3,8	3,6
<b>Rentabilidad</b>		
Beneficio de Media de Capital Operativo (ROACE)	15,3 %	14,3 %
Rendimiento de Inversiones (ROI)	10,8 %	10,0 %
Rendimiento de Capital (ROE)	14,4 %	13,0 %

Omsättningstillgångar / Kortfristigt främmande kapital

## DuPont-analys

Denna funktion kräver Invest for Excel Pro eller Invest for Excel Enterprise.

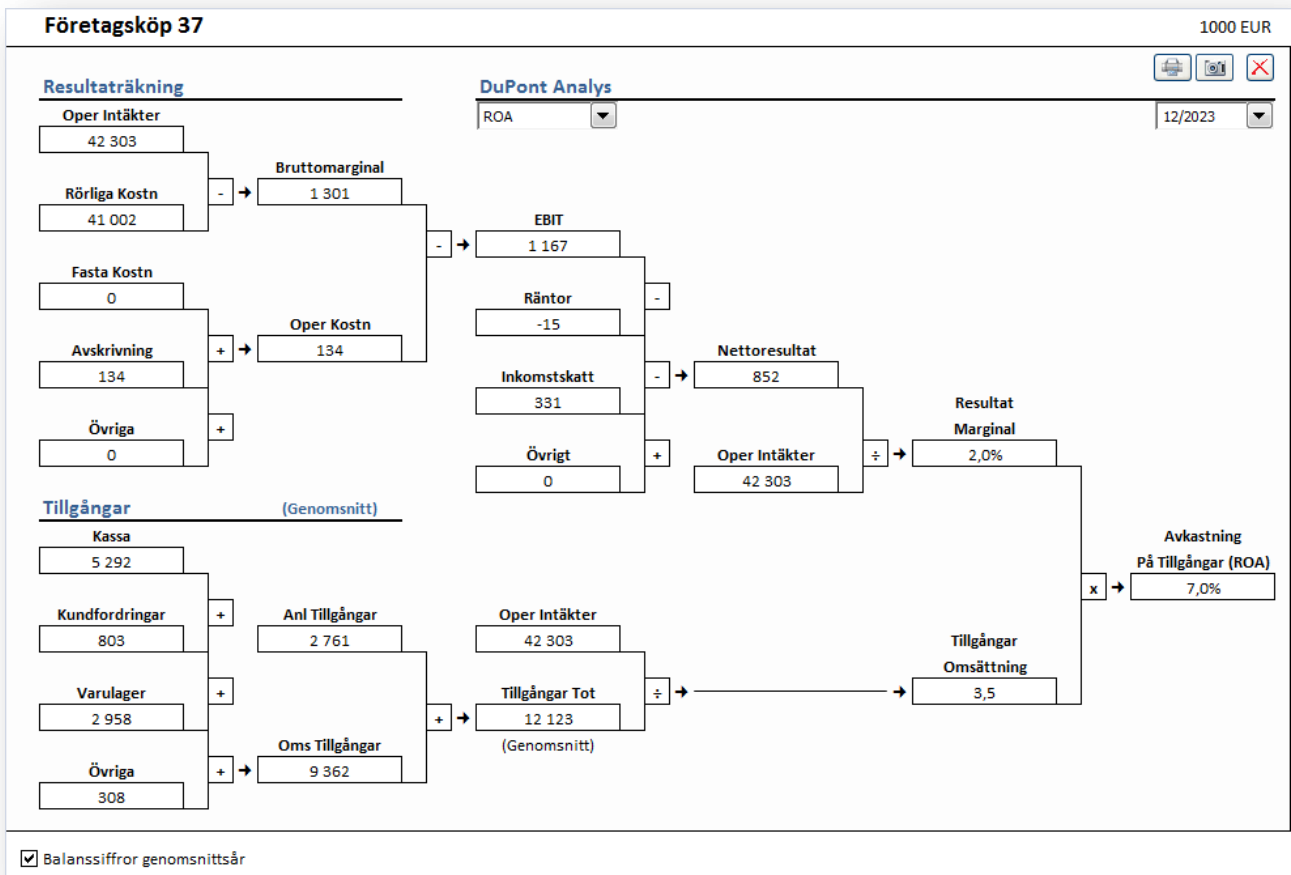
En DuPont-analys kan läggas till kalkylfilen genom att välja "DuPont Analys" i "Analys"-menyn. Om en DuPont-analys redan finns i filen, så aktiveras den.



DuPont-analysen läggs till i ett nytt blad.

## Kort analys (ROA)

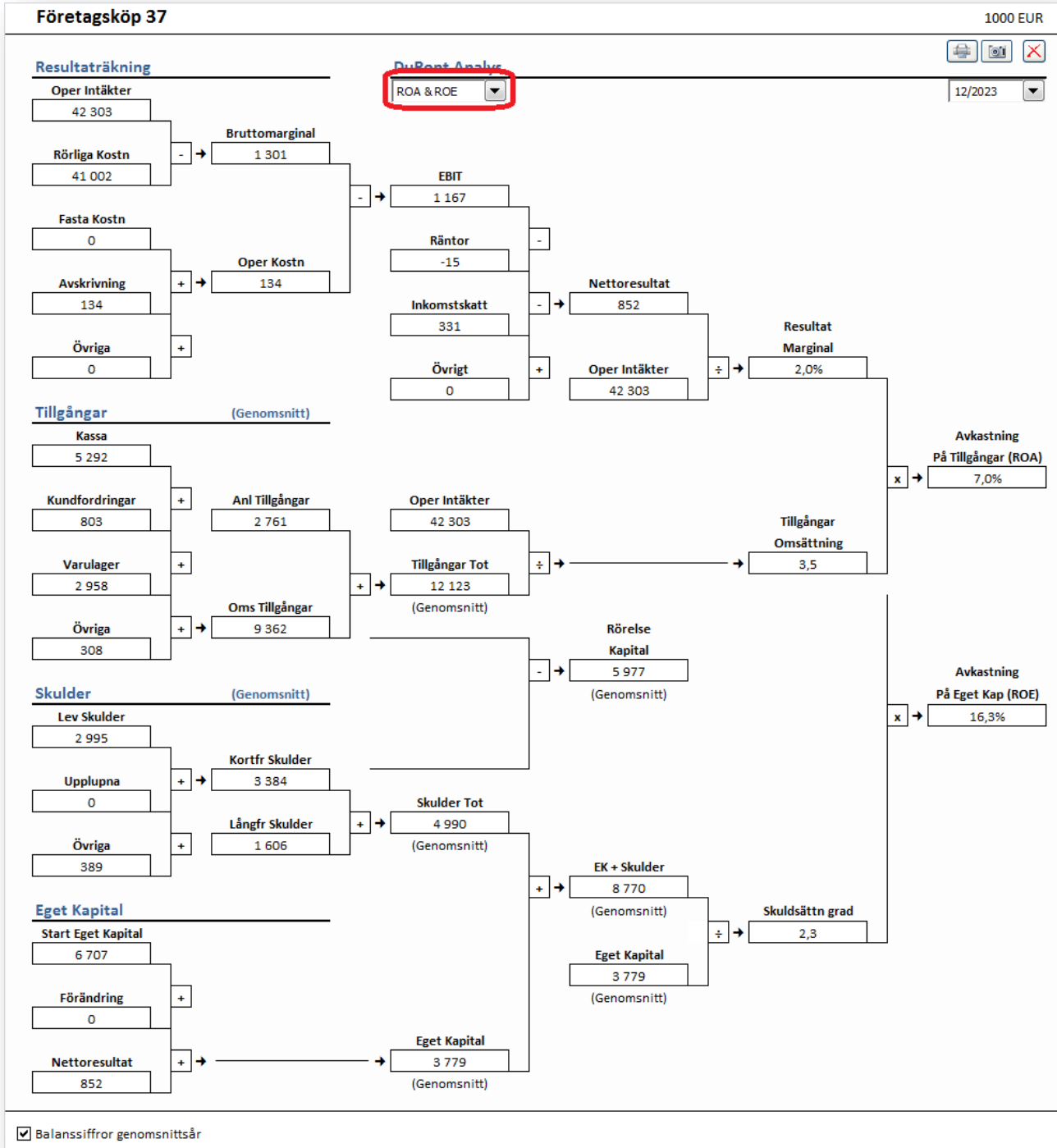
DuPont-analysen visas utgångsvis Avkastning på tillgångar (ROA)-kalkyl.



Avkastning på tillgångar (ROA) kallas ofta också Avkastning på investering (ROI) i DuPont-analys.

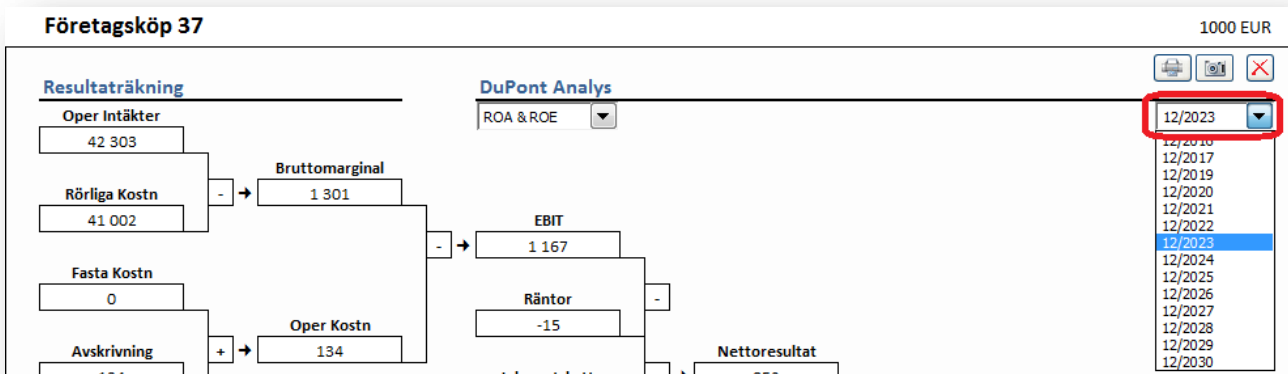
## Lång analys (ROA och ROE)

Du kan byta till en längre analys genom att välja "ROA & ROE" i valmenyn i mitten. Finansieringsdelen av DuPont inkluderades och ROE räknas.



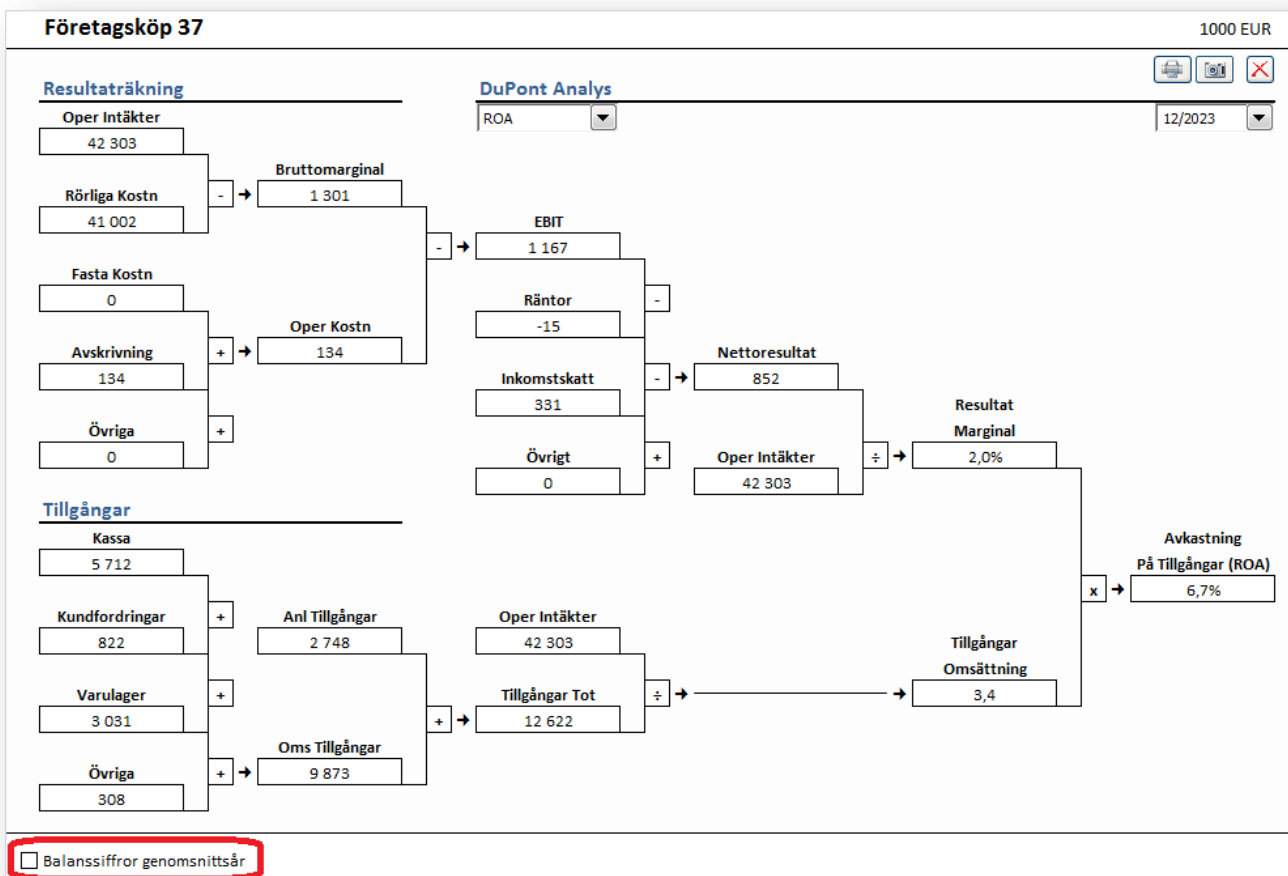
## År

Analysen visas för ett år. Du kan ändra år uppe till höger.



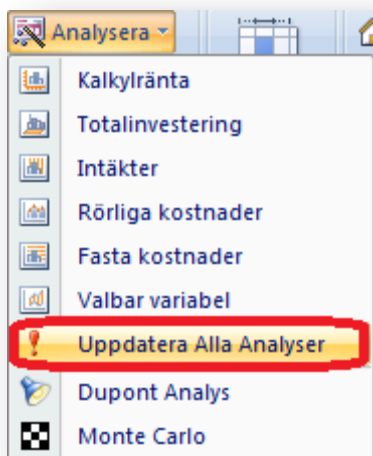
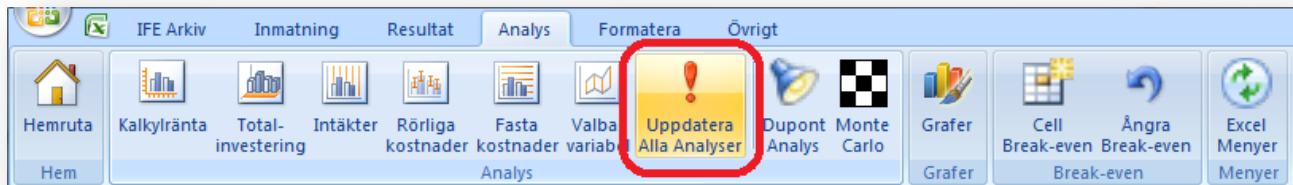
## Genomsnittså / i slutet på året

Du kan ändra från genomsnittså för balansposter till årsavslut nere till vänster.



## Uppdatera alla analyser

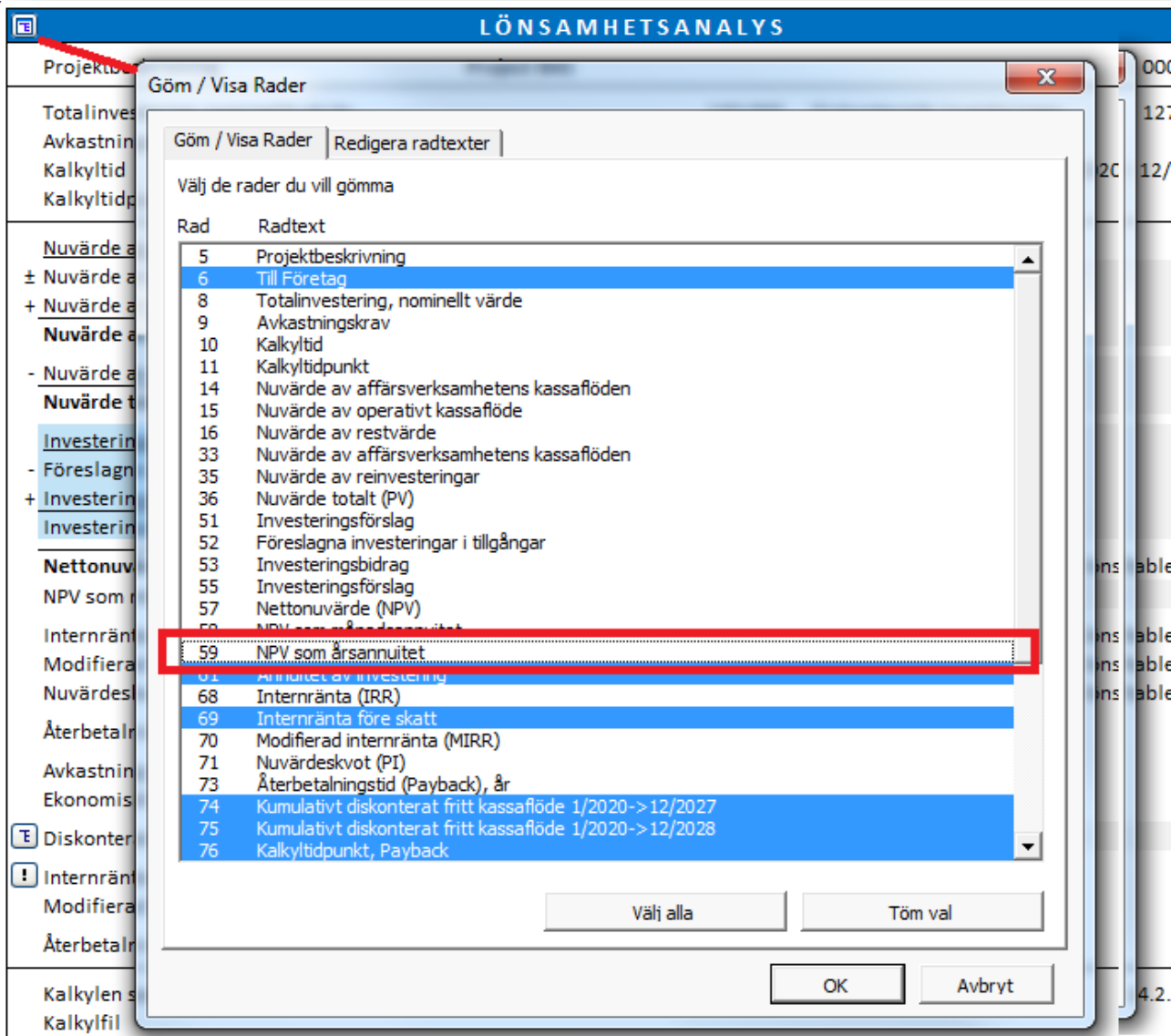
Alla analyser i en kalkylfil (förutom Monte Carlo-analyser) kan uppdateras genom att välja "Uppdatera Alla Analyser" i "Analys"-menyfliken eller "Analysera"-menyn i "Invest"-menyfliken om Excel-menyer är aktiverade.



## NPV som årsannuitet

NPV som årsannuitet kan visas i Lönsamhetsanalysen i Resultat-bladet. Detta kräver att kalkylfilen är av version 3.9 eller nyare.

Utgångsvis är NPV som årsannuitet gömd. Du kan plocka fram den genom att avvälja "NPV som årsannuitet" i "Göm / Visa Rader" -valfönstret.



NPV som årsannuitet visas under NPV som månadsannuitet.

<b>Nettonuvärde (NPV)</b>	<b>40 684</b>
NPV som månadsannuitet	528
NPV som årsannuitet	6 621



Om kalkylen inte består av enbart fulla år, är NPV som årsannuitet inte exakt. I detta fall visas ett Ungefär lika med -tecken ( $\approx$ ) före värdecellen.

<b>Nettonuvärde (NPV)</b>		<b>68 862</b>
NPV som månadsannuitet		922
NPV som årsannuitet	$\approx$	11 561

NPV som månadsannuitet är alltid exakt.

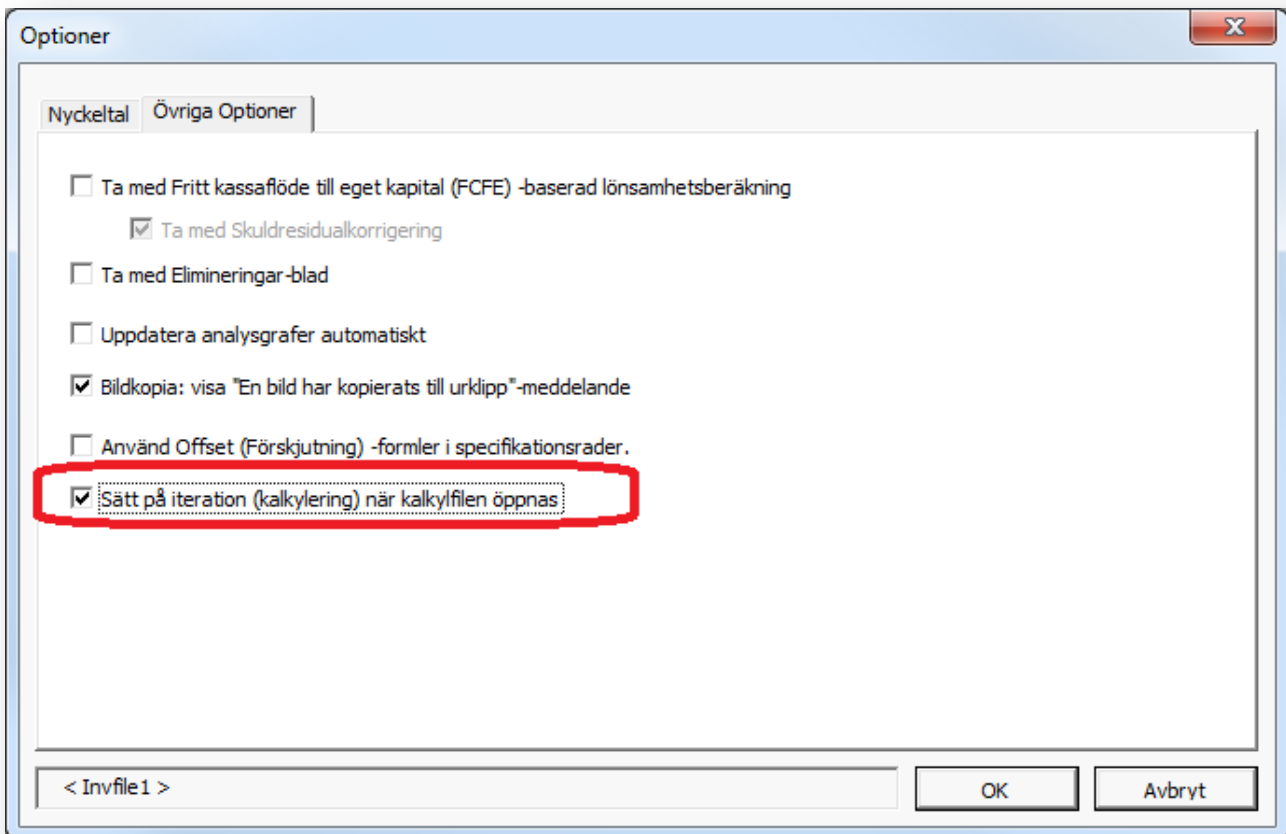
## Ekonomiskt mervärde (VA)

Ekonomiskt mervärde (EVA) har ändrats till Ekonomiskt mervärde (VA).

## Skuldresidualkorrigering för uträkning av Fritt kassaflöde till eget kapital (FCFE)

Skuldresidualkorrigering för uträkning av Fritt kassaflöde till eget kapital (FCFE) räknas så att ingående balans av Räntebärande långfristigt främmande kapital subtraheras från avslutande balans för justering av FCFE.

## Sätt på iteration (kalkylering) när kalkylfil öppnas

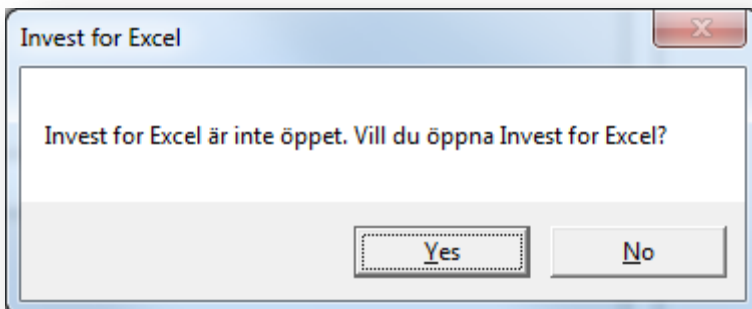


Du kan tvinga på iteration när en kalkylfil öppnas genom att välja "Sätt på iteration (kalkylering) när kalkylfil öppnas" i programoptionerna då kalkylfilen är aktiv.

Notera att du måste stänga av iterationen manuellt då den inte längre behövs.

## Invest for Excel öppnas automatiskt

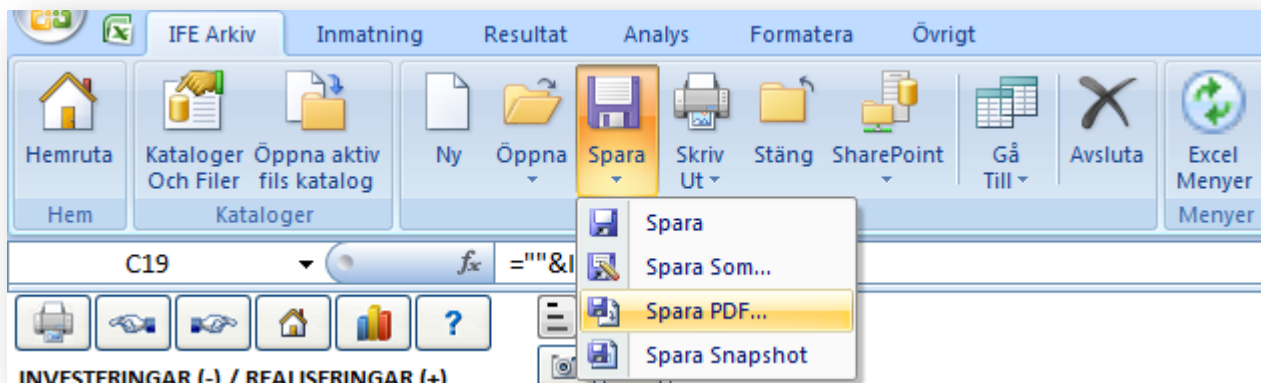
När du öppnar en kalkylfil och Invest for Excel inte är öppet, blir du frågad om du vill öppna Invest for Excel. Denna funktion kräver att kalkylfilen är skapad i version 3.9 eller nyare.



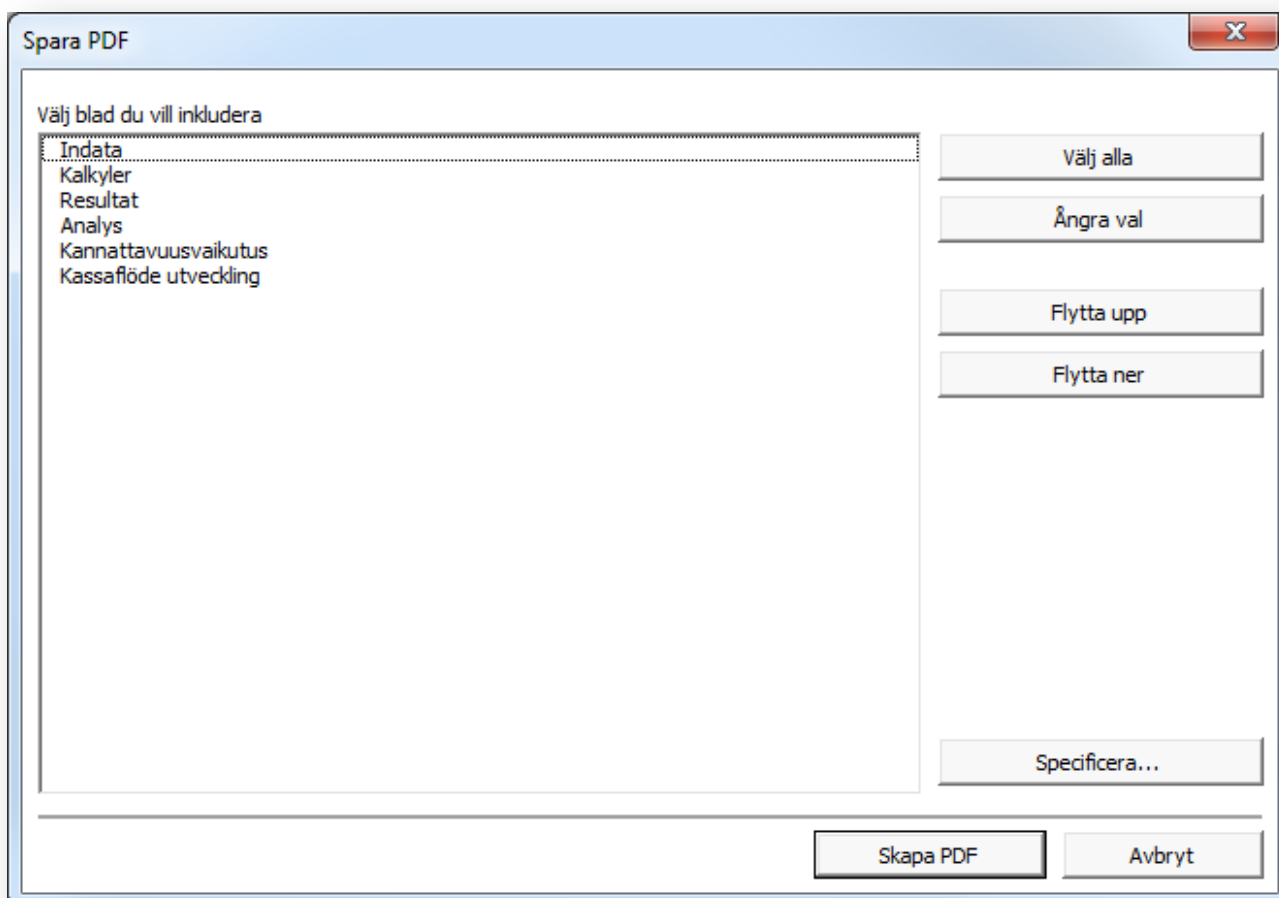
Välj "Yes" (Ja) för att öppna Invest for Excel.

## Spara PDF

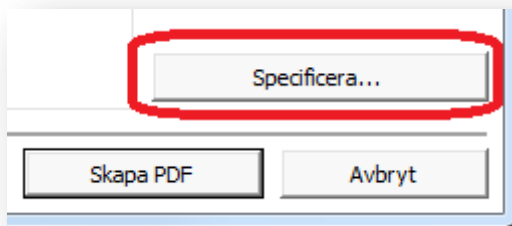
PDF-filer kan enkelt skapas från en aktiv Invest for Excel-fil. Välj "Spara PDF..." från "Spara" -valmenyn i "IFE File" -menyfliken.



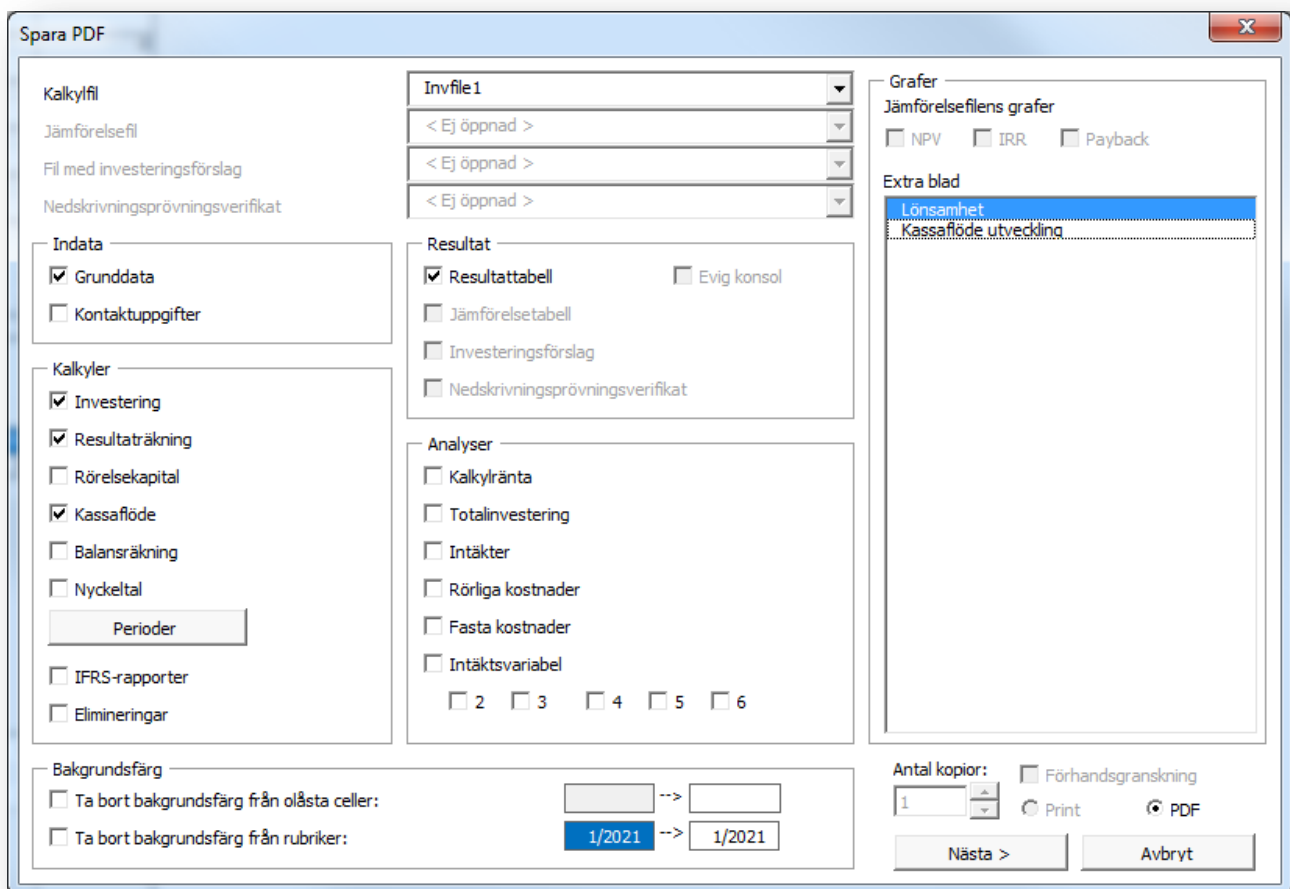
Välj vilka blad du vill inkludera i PDF-filen. Du kan ändra ordningen på bladen i PDF-filen med "Flytta upp" och "Flytta ner" -tryckknapparna.



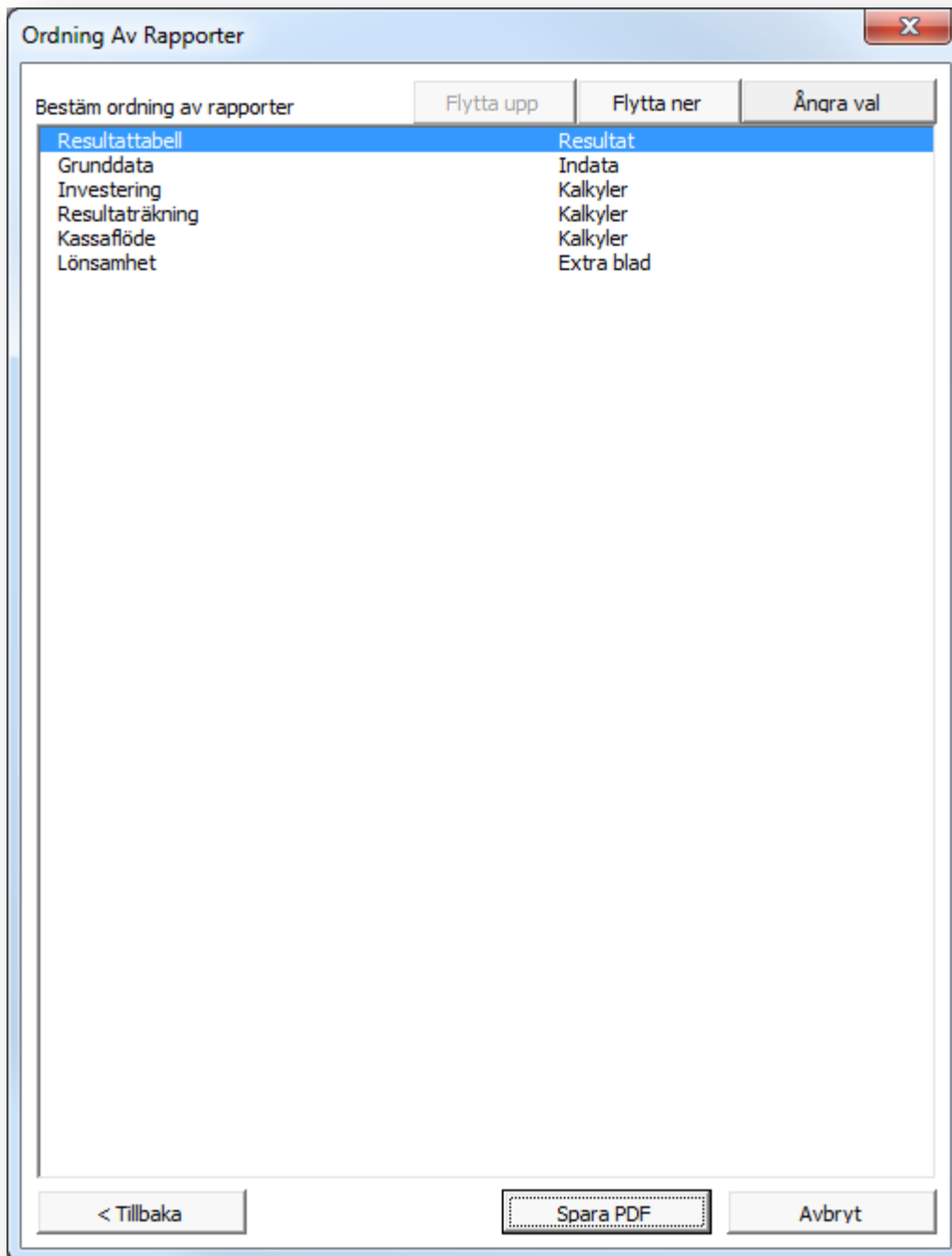
Om filen är en kalkylfil, kan du välja tabeller och rapporter du vill ta med. Tryck "Specificera..." - tryckknappen.



Ett valfönster visas där du kan välja vad du vill inkludera i PDF-filen. Samma valfönster används för utskrift.




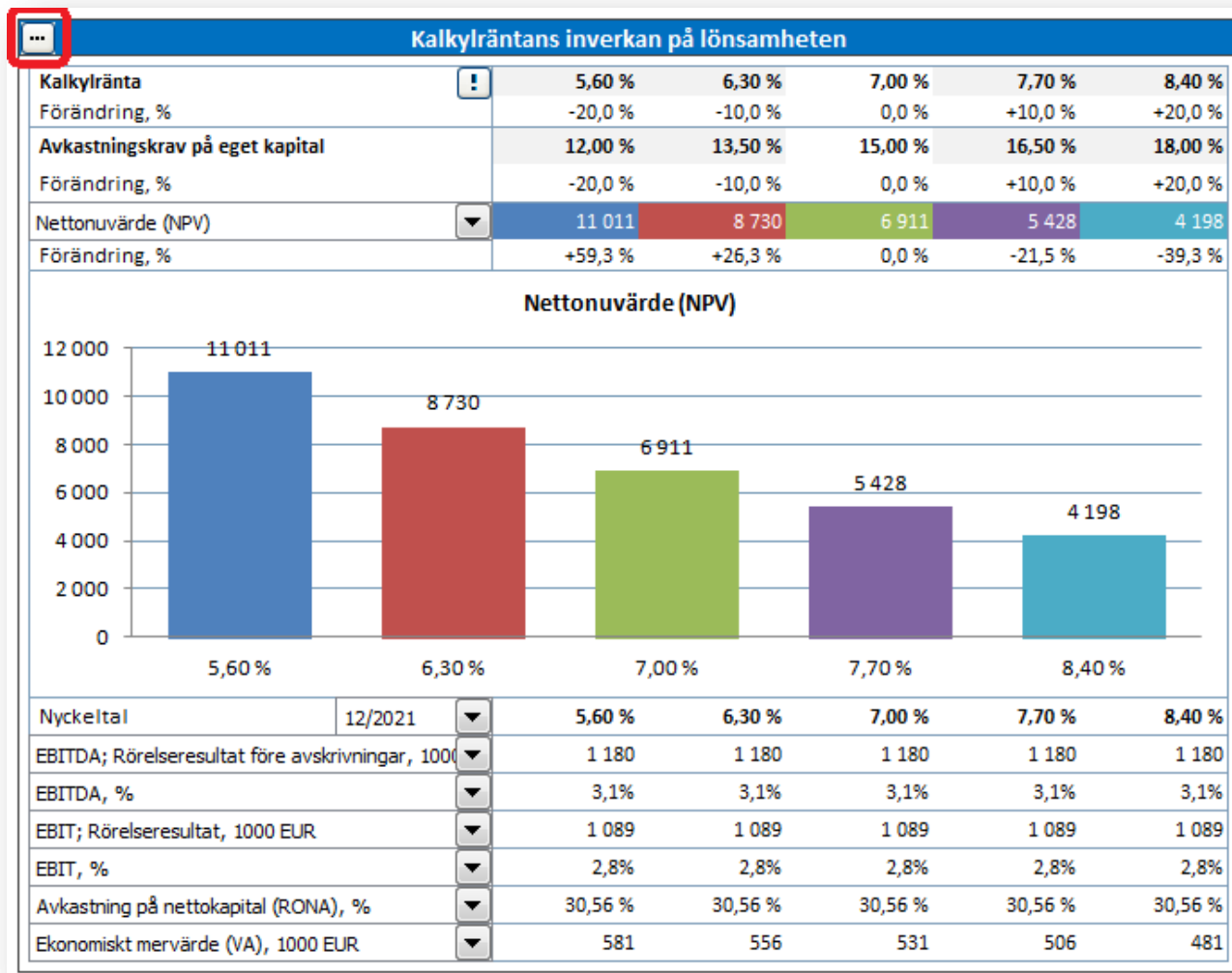
Efter att du valt vilka rapporter du vill ha med, kan du bestämma i vilken ordning du vill ha dem i PDF-filen. Notera att rapporter inte kan flyttas inom blad. Du kan gå tillbaka och ändra på inkluderade rapporter med "< Tillbaka"-tryckknappen.



Tryck "Spara PDF" för att skapa PDF-filen.

## Göm/visa nyckeltal i analyser

Tryck på  -tryckknappen uppe till vänster av analysen för att gömma/visa nyckeltalrader i analyser.



Välj antal nyckeltalrader du vill visa.

**Analysoptioner** X

---

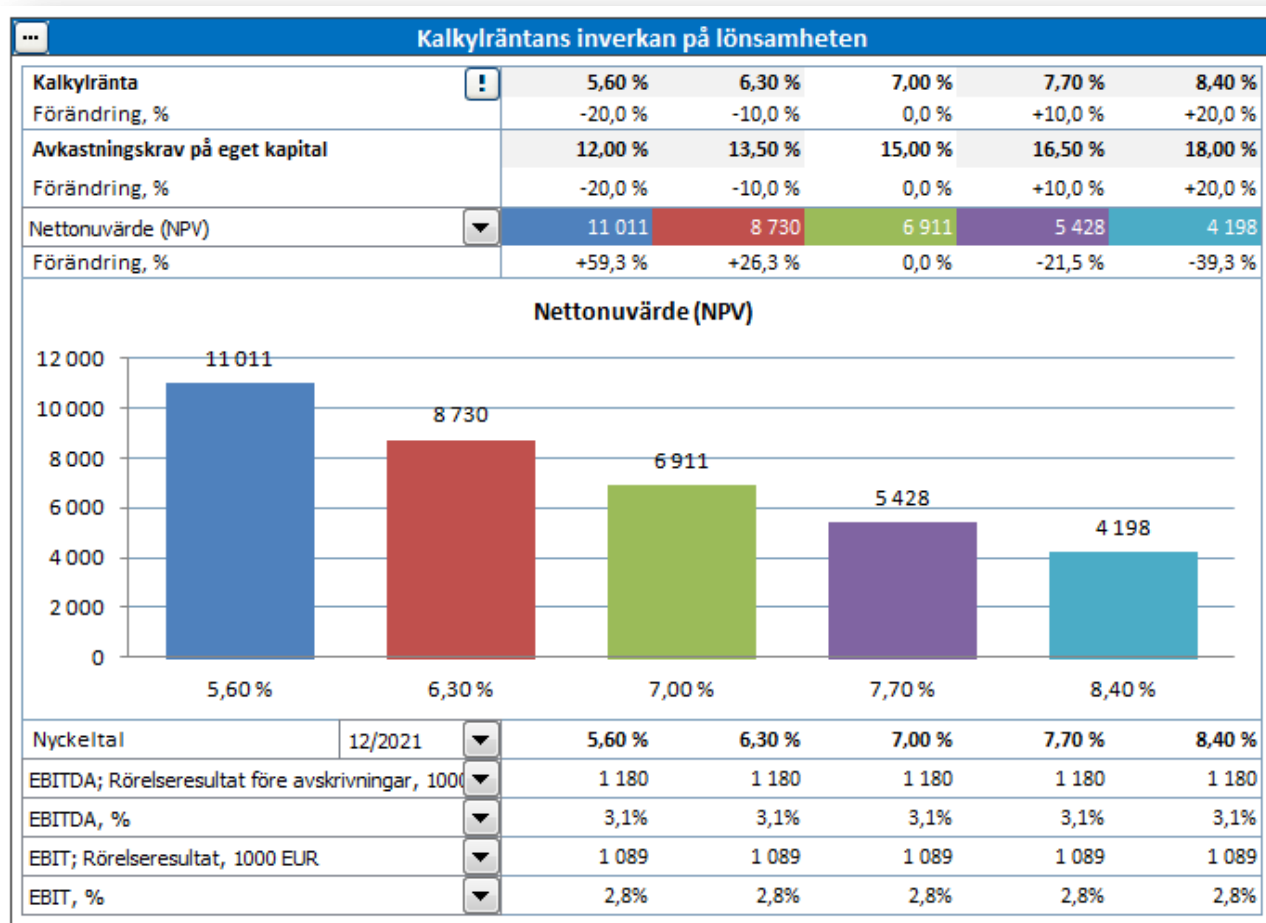
Nyckeltal

Nyckeltalrader: 4 ▼

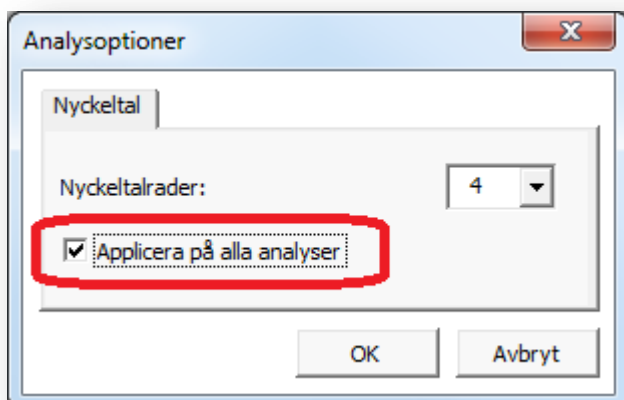
Applicera på alla analyser

OK
Avbryt

Övriga nyckeltalrader göms.



Du kan välja att applicera valet på alla analyser genom att kryssa för "Applicera på alla analyser".



## Online-aktivering

En Invest for Excel licens kan aktiveras online. Om datorn inte är uppkopplad till internet kan du skapa en aktiveringsfil, som du skickar till Datapartner från en dator med internetuppkoppling (se "Aktivera offline"-kapitlet nedan).

Notera att om du har licens installerad på din dator och du installerar en ny version av Invest for Excel, behövs ingen aktivering.

Om du flyttar din licens till en ny dator bör du deaktivera licensen på din gamla dator (se "Deaktivera" kapitlet nedan) och sedan aktivera på din nya dator.

### Aktivera online

När du startar Invest for Excel för första gången, visas en aktiveringsruta:

Invest for Excel Aktivering

DataPartner

invest  
FOR EXCEL

Stäng

Copyright (c) 1995-2020

**Aktivera**

1. Ange licensnummer

OBS! Ditt licensnummer has skickats till din e-post. Kopiera licensnumret hit.

2. Aktivera

Notera! Du bör vara uppkopplad till internet för aktivering.

Om du inte är uppkopplad till internet, måste du göra en aktiveringsbegäran för Offline-aktivering och skicka den per e-post.

[Offline-aktivering](#)

[www.investforexcel.com](http://www.investforexcel.com)

Mata in licensnummern som har skickats åt dig per epost. Beroende på licensnummer, kan du bli ombedd att mata in användarinformation.



**Aktivera**

1. Ange licensnummer

OBS! Ditt licensnummer has skickats till din e-post. Kopiera licensnumret hit.

2. Ange uppgifter om användaren:

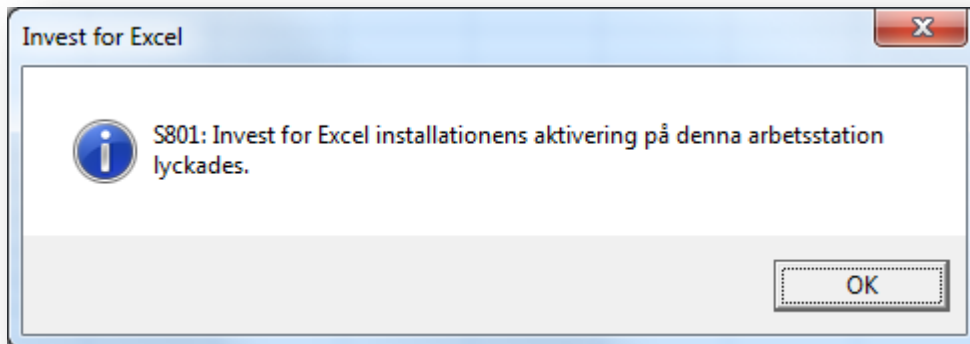
Förnamn  Efternamn

E-post

OBS! Om du har aktiverat tidigare så använd samma epost-adress.

Jag vill ta emot information om uppdateringar och utbildningstillfällen till min e-post.

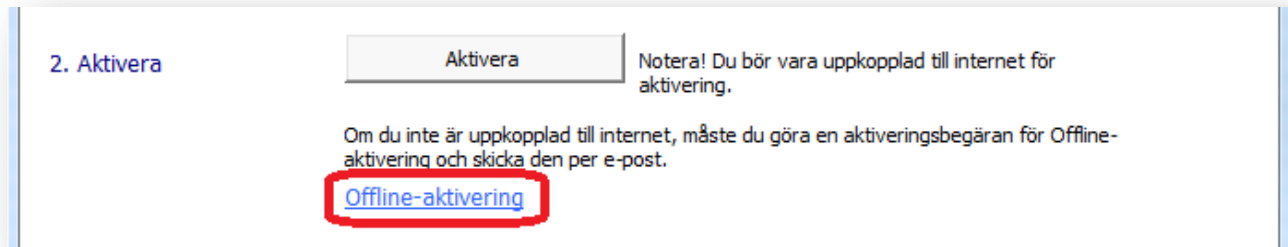
Tryck på Aktivera-tryckknappen för att aktivera licensen. Programmet meddelar om aktiveringen lyckades eller inte.



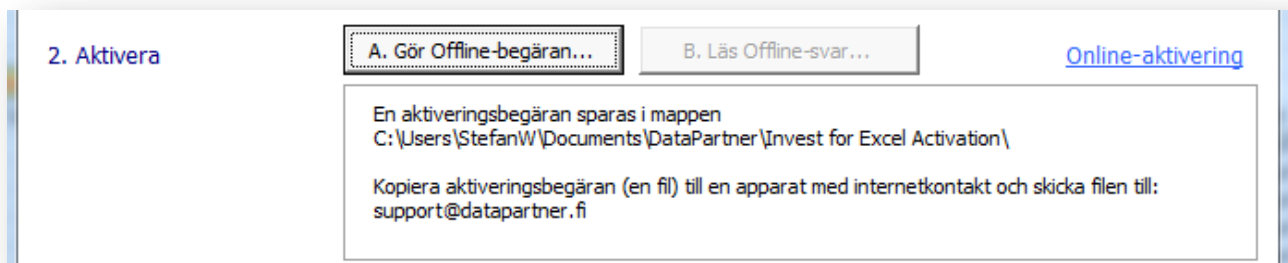
När du trycker på ok, startas Invest for Excel. Nästa gång du startar Invest for Excel, visas inga meddelanden.

## Aktivera offline

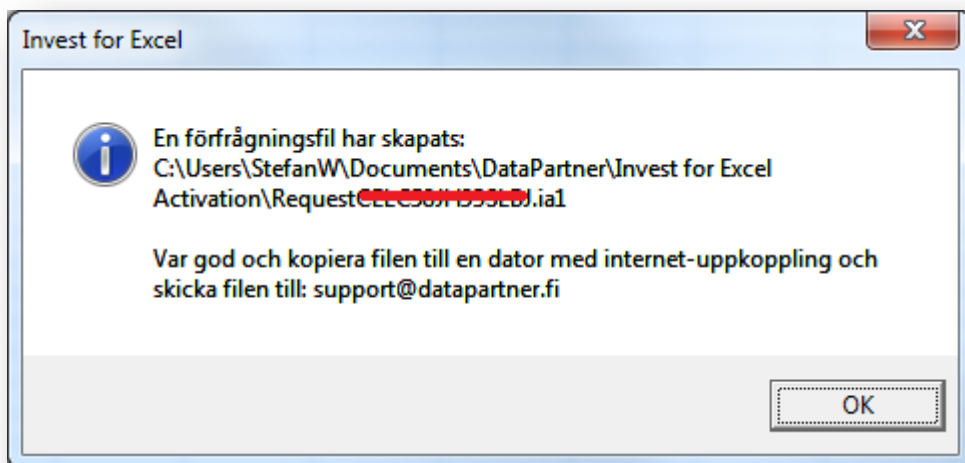
Offline-aktivering fungerar så att du skickar en aktiveringsfil till Datapartner. Tryck på "Offline-aktivering" för att börja.

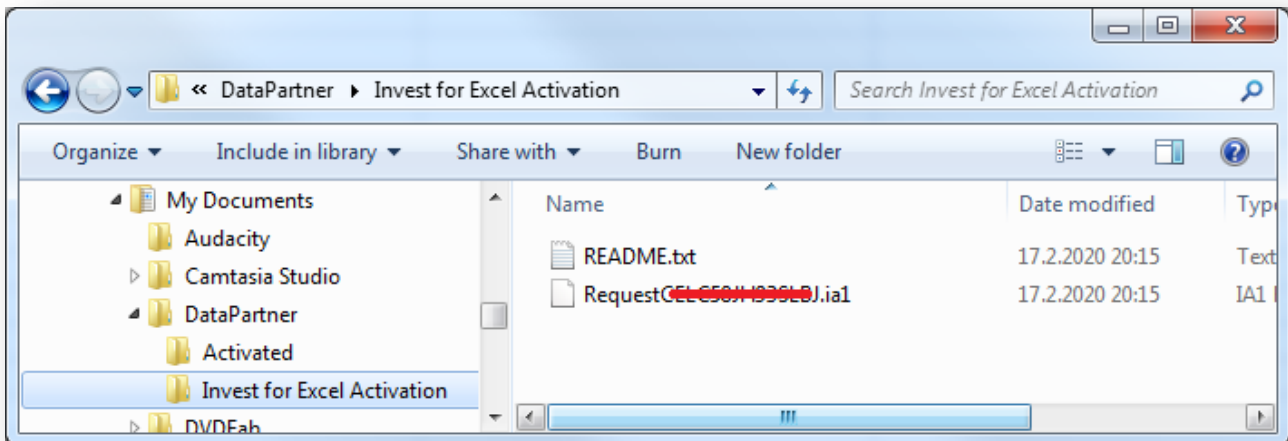


Offline –tryckknappar visas.

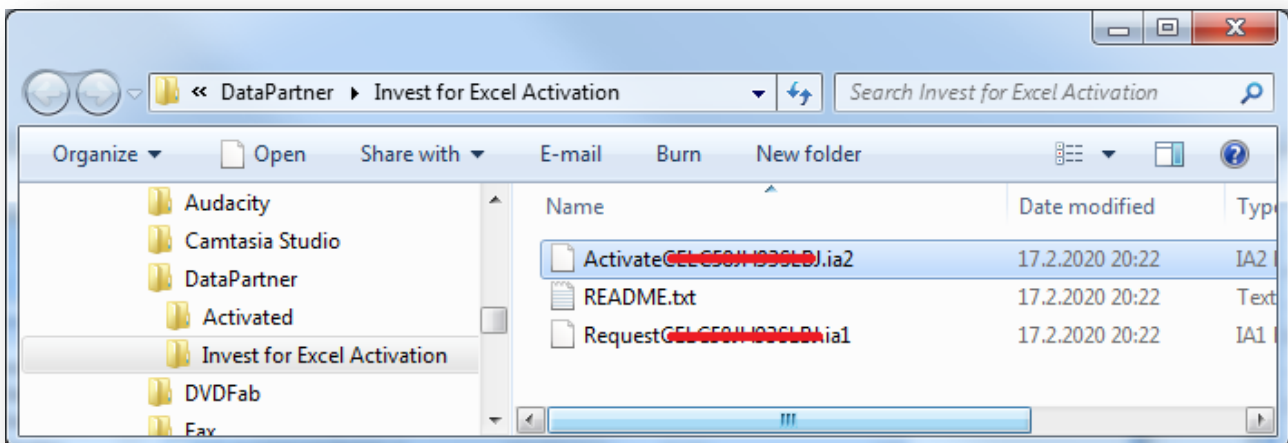


Tryck på "A. Gör Offline-begäran...". Ett meddelande visar var förfrågningsfilen (.ia1) sparas och katalogen med filen öppnas. En Readme-fil skrivs också med instruktioner.





Datapartner skickar tillbaka en svarsfil med aktiveringsinformation (.ia2). Kopiera svarsfilen (\*.ia2) till katalogen med förfrågningsfilen (\*.ia1).



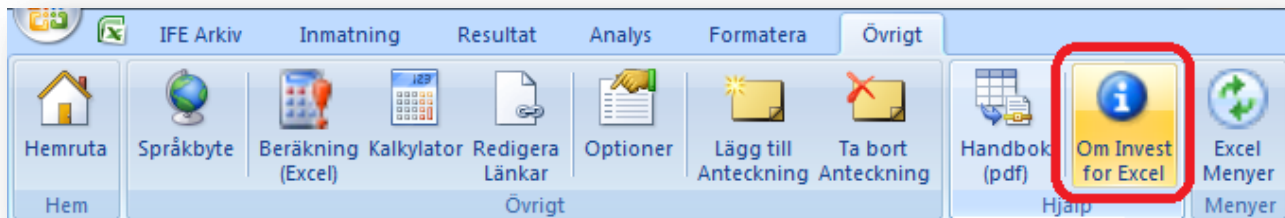
Läs svarsfilen genom att trycka på "B. Läs Offline-svar" i aktiveringsrutan.



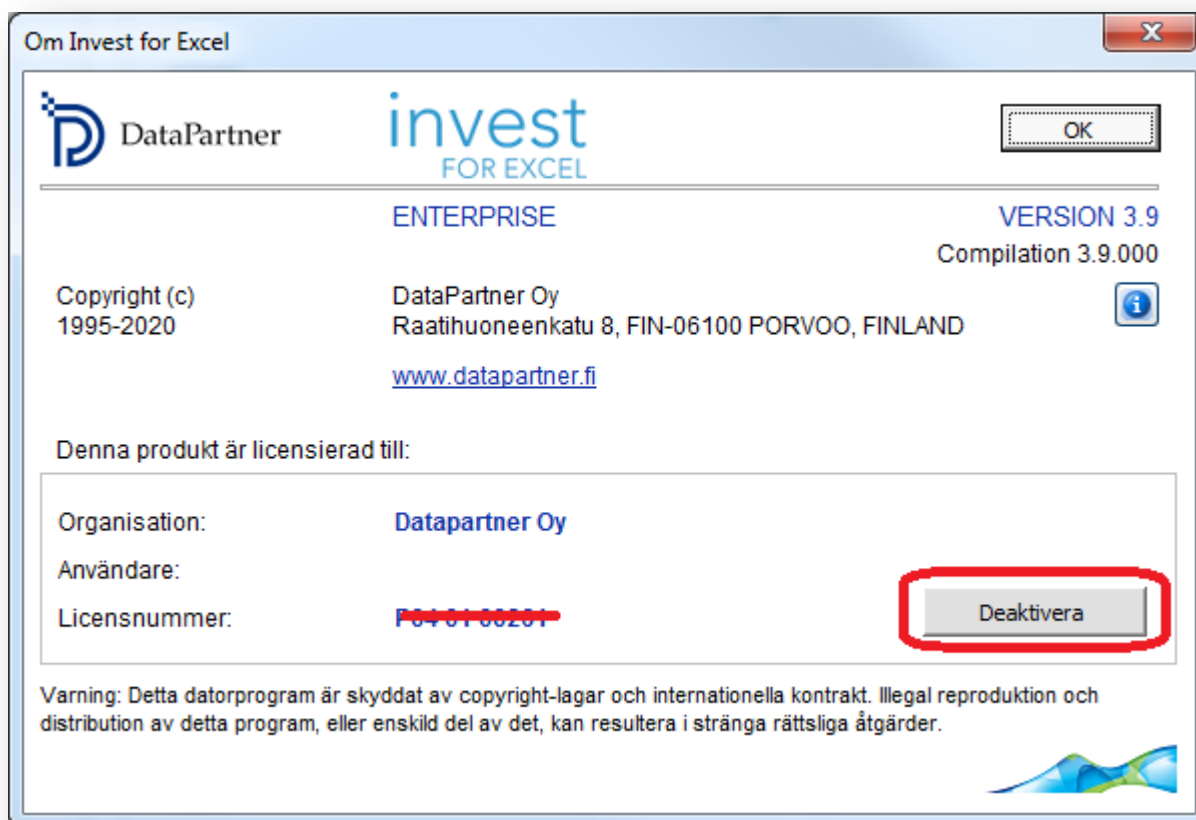
Programmet är färdigt för användning.

## Deaktivera

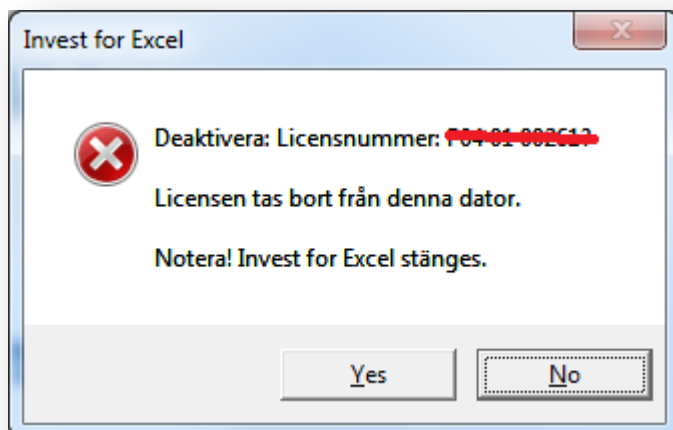
För att deaktivera (avaktivera) Invest for Excel, öppna "Om Invest for Excel" –rutan endera från Invest for Excels "Övrigt"-meny eller genom att trycka på Invest for Excel-logon i hemrutan.



Tryck på "Deaktivera" –tryckknappen i "Om Invest for Excel"-rutan för att deaktivera din licens.



Ett bekräftningsmeddelande visas.



Välj "Yes"(Ja) för att deaktivera.

Notera! Efter deaktivering, var god och avinstallera Invest for Excel från datorn om du inte tänker använda programmet på datorn längre.